

2022-2023

Licence Professionnelle Métiers de l'information : « Archives, Médiation et Patrimoine »

Parcours Médiation de l'Histoire

PROPOSITION D'UN PARCOURS SENSORIEL À L'ABBAYE ROYALE DE FONTEVRAUD : « À VOS SENS PRETS ? PARTEZ ! »

Mémoire de projet tutoré

CASSANDRE SÉNARD

Sous la direction de Carole Dubois-Avignon

**APPRENTISSAGE RÉALISÉ À L'ABBAYE ROYALE DE
FONTEVRAUD**

DU 1^{ER} SEPTEMBRE 2022 AU 27 AOUT 2023

Maîtresse d'apprentissage : Halia Smail

Jury

Carole Dubois-Avignon : maîtresse de conférences en histoire du Moyen-Âge, université d'Angers.

Sarah Boisanfray : responsable du service éducatif des archives départementales du Maine-et-Loire.

Soutenu publiquement le 28 juin 2023

FONTEVRAUD
L'émotion est
dans l'inattendu

Document confidentiel



UA'
FACULTÉ
DES LETTRES,
LANGUES

AVERTISSEMENT

L'université n'entend donner aucune approbation ni improbation aux opinions émises dans les travaux des étudiant·es : ces opinions doivent être considérées comme propres à leurs auteurs.

ENGAGEMENT DE NON PLAGIAT

Engagement à signer et à joindre à tous les rapports, dossiers, mémoires ou thèse

Je, soussignée Cassandra SÉNARD

déclare être pleinement consciente que le plagiat de documents ou d'une partie d'un document publiée sur toutes formes de support, numérique ou papier, constitue une violation des droits d'auteur ainsi qu'une fraude caractérisée. En conséquence, je m'engage à citer toutes les sources que j'ai utilisées pour écrire ce mémoire.

signé par l'étudiante le 31/05/2023.

REMERCIEMENTS

Après cette année d'alternance, je tiens à remercier toutes les personnes qui m'ont soutenue dans la création de ce projet.

Dans un premier temps, je tiens à remercier ma responsable pédagogique, Madame Carole Dubois-Avignon, maîtresse de conférences en histoire du Moyen-Âge à l'Université d'Angers. Pour ses conseils avisés et son soutien, je lui suis reconnaissante.

Je remercie également ma maîtresse d'apprentissage, Madame Halia Smail, responsable du service des publics à l'Abbaye royale de Fontevraud, pour m'avoir guidé pendant cette année et la confiance qu'elle m'a accordée.

Je tiens à témoigner ma reconnaissance à mes collègues à Mesdames Adeline Bastien, Alix Brunel, Cécile Dufey, Hélène Genin et Séverine Drouin ainsi que Monsieur Julien Bertreux médiateur et médiatrices au sein du service des publics. Mais aussi à l'ensemble du personnel de l'Abbaye royale de Fontevraud pour leur accueil.

Je souhaite aussi exprimer ma gratitude à tous les enseignants et intervenants de la licence professionnelle « Métiers de l'information : archives, médiation et patrimoine » pour le précieux savoir qu'ils m'ont dispensé.

Enfin, je remercie mes proches, famille et amis, pour leur soutien lors de cette année.

À toutes ces personnes, je souhaite leur exprimer ma gratitude et mon respect.

SOMMAIRE

Avertissement	3
Engagement de non plagiat.....	4
Remerciements	5
Sommaire.....	7
Introduction.....	9
Chapitre 1 : les médiations sensorielles, actualités et enjeux.	11
La place des médiations sensorielles dans les institutions culturelles.	11
Découvrir par les sens l'Abbaye royale de Fontevraud.	15
Chapitre 2 : créer une médiation sensorielle à l'Abbaye royale de Fontevraud.	19
Établissement d'un cahier des charges.....	19
Concevoir une trame de visite et trouver les outils.....	21
Le livrable : permettre à tous médiateurs de s'emparer de ce parcours.	27
Chapitre 3 : Mise en pratique.....	29
Du 12 avril au 3 mai, « À vos sens, prêts ? Partez ! » est proposée aux visiteurs.....	29
Bilan critique du parcours « À vos sens, prêts ? Partez ! ».....	31
Avenir de la médiation.....	34
Conclusion	37
Annexes	39
Annexe 1 [<i>Femme au marché</i> par Robert Delaunay]	39
Annexe 2 [<i>La Fête populaire</i> par Auguste Chabaud]	40
Annexe 3 [Cahier des charges « À vos sens, prêts ? Partez ! »]	41
Annexe 4 [Déroulé de visite « À vos sens, prêts ? Partez ! », première version]	42

Annexe 5 [Déroulé de visite « À vos sens, prêts ? Partez ! », seconde version]	48
Annexe 6 [Schéma des boîtes à toucher transmis au service technique]	52
Annexe 7 [Réalisation des dix boîtes à toucher pour « À vos sens, prêts ? Partez ! »]	53
Annexe 8 [Programmation « Pâques à Fontevraud »]	54
Annexe 9 [Emplacement numérique du livrable du parcours « À vos sens, prêts ? Partez ! »]	55
Annexe 10 [Plan indiquant l'emplacement des boîtes à toucher.]	56
Annexe 11 [Mise en situation lors du parcours « À vos sens, prêts ? Partez ! », 26 avril 2023]	57
Annexe 12 [Réservation en ligne du parcours « À vos sens, prêts ? Partez ! »]	58
Bibliographie	59
Sur les médiations sensorielles.	59
Sur la hiérarchie dans une abbaye et le rôle des religieuses.	60
Sitographie	61
Table des matières	63

INTRODUCTION

La licence professionnelle « Métiers de l'information : Archives, médiation et patrimoine » de l'Université d'Angers permet aux étudiants de réaliser leur année de formation en alternance. J'ai choisi de réaliser mon apprentissage à l'Abbaye royale de Fontevraud. Cette institution abrite, depuis plus de 900 ans, une abbaye double dont la direction a été confiée à une abbesse. La Révolution française chasse les dernières religieuses et l'Abbaye entame une mutation : elle devient une maison centrale. En 1963, la direction de l'Abbaye royale de Fontevraud est dévolue au ministère des Affaires Culturelles, elle devient ainsi un lieu ouvert au public après plus de 850 années de fermeture sur elle-même. En 2021, l'institution patrimoniale qu'est l'Abbaye royale de Fontevraud se dote d'un musée d'Art moderne après la donation d'une partie de la collection privée de Martine et Léon Cligman.

Cette double institution (patrimoniale et muséale), m'a permis d'acquérir une riche formation sur les pratiques de la médiation culturelle et particulièrement de la médiation de l'histoire. Ce présent mémoire a pour but de présenter un projet que j'ai pu réaliser pendant mon année d'alternance. Il faut cependant recontextualiser ce dernier. Lors de mes premières semaines au sein de l'institution, la priorité a été donnée à ma formation de médiatrice culturelle dans l'objectif de conduire des visites commentées du monument. J'ai ainsi pu découvrir un large spectre de public et entamer des réflexions autour de mon projet de fin d'étude.

Les premiers questionnements du présent projet interviennent à la mi-décembre 2022 après plusieurs échecs autour d'un autre projet « Fontevraud X Twitch »¹. L'idée d'une médiation autour des cinq sens semblait pertinente. En effet, il s'agit là d'une pratique de plus en plus répandue dans les différentes institutions culturelles ces dernières années. Or, l'Abbaye royale de Fontevraud n'a pas encore mis en place de telles actions.

¹ Sur ce sujet voir : Cassandra SÉNARD, « Fontevraud X Twitch », in : *L'Abbaye royale de Fontevraud*, rapport d'alternance, sous la direction de Carole DUBOIS-AVIGNON, Université d'Angers, Angers, 2023, p. 26-27.

Le projet qui est présenté et détaillé dans ce rapport s'intitule « À vos sens, prêts ? Partez ! ». Il s'agit d'un parcours sensoriel au sein du monument à destination du public familial. Les participants sont invités à découvrir l'histoire de Gabrielle, une ancienne religieuse de Fontevraud, ses différentes positions hiérarchiques au sein de l'Abbaye et les espaces qu'elle a pu traverser tout au long de sa vie. Ils sont aidés par des indices sensoriels que la religieuse a laissé sur son passage.

Il faut souligner que le projet présenté ici reflète une volonté personnelle de créer une médiation originale pour l'Abbaye royale de Fontevraud. En effet, mon intégration au sein du service des publics de ladite intuition n'était pas conditionnée à la mise en œuvre d'une action préalablement définie. Cependant, il s'inscrit dans l'objectif de renouveler les offres pérennes de l'Abbaye royale de Fontevraud.

Il s'agit ainsi de s'interroger sur la mise en place d'une nouvelle action de médiation au sein d'une structure aussi importante que l'Abbaye royale de Fontevraud. Quels sont les acteurs impliqués ? Comment s'est opéré le processus de création et de mise en œuvre du parcours « À vos sens, prêts ? Partez ! » ? Pour expliciter ces questionnements, il est nécessaire de rendre compte de la place qu'occupe les médiations sensorielles au sein des différentes institutions culturelles et les publics qu'elles visent. De même, un rapport sur les actions menées précédemment par le service des publics de l'Abbaye royale de Fontevraud sera développé. Dans un second temps, nous expliciterons le processus de conception du parcours. Enfin, nous analyserons la mise en pratique de ce dernier et dresserons un bilan critique.

CHAPITRE 1 : LES MEDIATIONS SENSORIELLES, ACTUALITES ET ENJEUX.

LA PLACE DES MEDIATIONS SENSORIELLES DANS LES INSTITUTIONS CULTURELLES.

Une pratique qui se développe... dans les musées !

La nouvelle muséologie, développée depuis les années 1980, vise à placer les publics au centre des institutions culturelles. Dès lors, on observe un changement dans les discours, la place de la connaissance scientifique a changé. Certes, elle reste, importante dans la transmission de la connaissance aux publics mais doit être expliquée voir vulgarisée². Le fait de ressentir, de toucher les collections sont aussi importants que de les voir et les comprendre. Dès lors, les médiateurs de ces institutions se sont adaptés à ces nouvelles pratiques. On a ainsi observé le développement de médiations dites sensorielles. Ces dernières appellent les visiteurs à être actifs de leur visite (quelles soient réalisées librement ou accompagnées par un médiateur) en mobilisant leurs sens. Les institutions muséales ont progressivement adopté cette nouvelle muséologie. Dès lors, il convient de détailler quelques exemples.

Dès l'ouverture du musée La Piscine à Roubaix en 2001, les visiteurs ont pu découvrir « Le parcours des sens ». Créé par Christian Astuguevieille cette approche sensorielle propose à tous les publics d'appréhender le musée et ses collections différemment. En effet, ce parcours est « totalement intégré dans le site et au cœur des collections, [il] développe des approches complémentaires d'une visite traditionnelle »³. Comme l'explique le musée, le but de ce parcours est de développer un imaginaire personnel grâce à ces sollicitations sensorielles. Tous les sens sont mobilisés. La vue se manifeste par la déambulation et la mise en regard

² FRAYSSE Patrick, MOLINIER Muriel, « Vers une perspective universelle de la médiation sensorielle des artefacts médiévaux », *Perspectives médiévales*, n°41, 2020.

³ « Le parcours des sens de Christian Astuguevieille », *La Piscine*, 2023.

des œuvres d'art, l'ouïe est stimulée par la mise en son du bassin qui évoque le bruit des baigneurs jouant dans une piscine, l'odorat par des lectures olfactives d'œuvres et d'espaces. De même, un espace tactile, présent sur le parcours de visite, permet de découvrir les différentes matières. Enfin, le goût est mobilisé dans le salon de thé du musée dont la carte évolue au fil des expositions temporaires⁴.

Le musée des Beaux-Arts d'Angers a souhaité mettre à disposition des enseignants des cycles 1 et 2 une malle pédagogique autour des cinq sens⁵. En autonomie, les élèves découvrent les collections du musée. Les natures mortes se prêtent particulièrement à la mobilisation des sens du goût et/ou de l'odorat. Ainsi, la visite autonome propose l'analyse de plusieurs natures mortes par Jean-Baptiste Siméon Chardin. L'odorama présent dans la malle permet aux participants de mobiliser leur sens olfactif pour retrouver l'odeur d'une œuvre. De même, le tableau *Fleurs, fruits, animaux et gibier mort* par Alexandre François Desportes, peint en 1714, mobilise le sens du toucher au moyen de plusieurs boîtes à toucher. À l'intérieur des plumes, de la fourrure, de la pierre et du bois encourage les élèves à se questionner sur leur sens. Enfin, la salle présentant différents paysages en bord de mer est l'occasion de faire intervenir le sens auditif des participants grâce à l'écoute d'une mer déchainée et d'une mer calme.

Depuis le 26 mai 2023, et jusqu'au 7 janvier 2024, le musée des Beaux-Arts d'Angers propose une exposition multisensorielle : « I've got a feeling, Les 5 sens dans l'art contemporain »⁶. Cette dernière propose aux visiteurs la « redécouverte de nos sens par le médium de l'art [...] après avoir été privé de l'odorat, du goût et du toucher durant la période de pandémie »⁷. 34 artistes contemporains ont été invité à exposer leurs œuvres afin que le public puis interagir avec elles. Le propos de cette exposition est particulièrement intéressant. En effet, elle se place dans la continuité d'une crise sanitaire mondiale et cherche à lever les interdictions sensorielles qu'elle a entraîné.

⁴ *Idem.*

⁵ « Les 5 sens », *courdesarts-angers.fr*, 2022.

⁶ « I've got a feeling, Les 5 sens dans l'art contemporain », *musees.angers.fr*, 2023.

⁷ *Idem.*

Dernier exemple particulièrement intéressant, les créations dans le cadre de Muséomix. Il s'agit d'un marathon créatif qui rassemble, une fois par an, de nombreux professionnels de différents secteurs afin de créer, en équipe mixte, de nouvelles innovations muséographiques. Ce sont donc des prototypes développés dans le cadre d'une réflexion autour des pratiques muséales et non des actions de médiation présentées dans une institution. En 2019, les propositions concernent le Musée Français de la Carte à Jouer. L'une d'entre elles, nommée « Recto/Verso », propose de disposer sur le parcours permanent trois boîtes pour « susciter la découverte, l'étonnement au public et d'apporter un côté ludique dans le parcours »⁸. La boîte nommée « Carte en main » induit une approche sensorielle. Deux visiteurs se font face et plongent leurs mains dans la boîte. Au-dessus sont disposées trois cartes de tarot (le soleil, la lune et l'étoile). Le but est de deviner la carte dans la boîte grâce au relief de celle-ci, les participants doivent ainsi communiquer et se mettre d'accord.

Ainsi, par ces différents exemples, il est nécessaire de remarquer que ces initiatives sensorielles se développent dans les musées. Les sites patrimoniaux restent encore minoritaires lorsqu'il s'agit d'évoquer ces questions. Pourtant, le potentiel sensoriel des institutions patrimoniales reste non-négligeable. De même, il apparaît que ces nouvelles offres de médiation se destinent à un public longtemps mis de côté : les personnes en situation de handicap.

Le public en situation de handicap, cible principale de ces médiations.

Le développement de la médiation sensorielle au sein des institutions muséales s'est opéré avec la volonté d'accueillir un public plus large. Depuis les années 1980, on observe la mise en place de nombreuses actions à destination des publics en situation de handicap notamment les personnes mal ou non-voyantes. Auparavant, ces derniers étaient catégorisés dans les « non-visiteurs » et ne bénéficiaient d'aucun support de visite correspondant à leurs besoins⁹. En effet, comme

⁸ « Recto Verso », *Museomix.org*, 2019.

⁹ FORNEAU Laura, *L'exploration sensorielle dans l'expérience muséale. Les sens au service d'une autre façon d'appréhender la culture.*, mémoire de fin d'étude sous la direction d'Henri Rouvière, 2020, école nationale supérieure d'architecture Montpellier, p. 24.

l'explique Mathilde Castel « pendant longtemps, un seul de nos cinq sens a trouvé droit de cité dans les musées : la vue »¹⁰. Ce qui excluait un grand nombre de visiteurs comme les personnes mal ou non-voyantes mais aussi les personnes âgées par exemple. Le tournant opéré dans les années 80 a ainsi permis d'accorder une place nouvelle aux quatre autres sens. On parle désormais d'expériences olfactives ou gustatives bien que celles-ci restent minoritaires. Les institutions muséales ont, aujourd'hui, choisi de concentrer leurs efforts autour du sens du toucher. Ces innovations sensorielles visent là-encore le public en situation de handicap visuel. Dès lors, il convient de présenter quelques exemples.

La création de l'exposition « Prière de toucher » est la preuve de l'importance des médiations sensorielles dans les musées français. Conçue avec des malvoyants et co-produite par cinq structures (musée Fabre à Montpellier, Musées métropolitains Rouen Normandie, musée des Beaux-Arts de Lyon, MusBa de Bordeaux et Musée d'arts de Nantes), l'itinérance de cette exposition propose une expérience unique à ses visiteurs. Du 20 octobre 2022 au 12 mars 2023, l'installation a pris place entre les murs du Palais des Beaux-Arts de Lille. Lors de chaque étape, l'exposition se dote d'une spécificité. Le Palais des Beaux-Arts de Lille a choisi d'intégrer la salle des sculptures. L'expérience visiteur se fait en binôme, l'un a les yeux bandés, l'autre le guide et lui décrit ce qu'il touche. Près des sculptures on trouve les matériaux, de la matière brute jusqu'au résultat final. Le but ? Que le visiteur s'attarde sur l'œuvre, qu'il prenne connaissance de ses détails et de sa forme¹¹.

Le musée de Préhistoire d'Île-de-France a choisi de disposer dans le parcours de ses collections permanentes cinq boîtes tactiles. Ces dernières permettent aux visiteurs déficients visuels de toucher des moulages d'objets préhistoriques mais également les matières de ces derniers. Ces dispositifs d'aide à la visite peuvent être compléter par une visite-animation « Toucher la Préhistoire » assurée par un médiateur de l'institution. Lors de cette action, les visiteurs peuvent manipuler

¹⁰ CASTEL Mathilde, *Les dispositifs olfactifs au musée*, Le Contrepoint, Paris, 2018, p.9.

¹¹ GAYDIER Alicia, « De jeunes déficients visuels trouvent « géniale » l'expo « Prières de toucher » aux Beaux-Arts de Lille », *La Voix du Nord*, publié le 26 janvier 2023.

d'autres représentations en relief mais aussi des fac-similés. La visite se termine par un commentaire en audiodescription des techniques d'allumage du feu¹².

Plus récemment, le musée Maurice Denis de Saint-Germain-en-Laye a travaillé avec des spécialistes pour développer, sur son parcours de visite classique, des outils sensoriels. Ainsi, le musée départemental a créé des reproductions en relief de certaines œuvres du peintre nabi Maurice Denis ainsi que leurs explications en braille¹³.

En dehors de la France, on observe cette volonté d'inclusion dans les musées du Vatican. En 2011, les représentants des musées exposaient leurs offres à destination des publics mal et non-voyants. Il s'agissait de la reproduction de deux œuvres en relief afin de permettre une découverte tactile de ces dernières. Certaines propositions mêlent sens du toucher et de l'odorat. Pour présenter une œuvre du Caravage, les visiteurs sont invités « à manipuler les étoffes représentées par Le Caravage, imbibées de myrrhe et d'aloë - essences traditionnellement utilisées au moment de la dépose d'un corps - des feuilles de molène, la plante figurant au bas du tableau, et tâter une reproduction de la toile utilisée par le maître du clair-obscur préparée selon sa propre méthode »¹⁴.

DECOUVRIR PAR LES SENS L'ABBAYE ROYALE DE FONTEVRAUD.

Des propositions avec des manipulations plutôt qu'une approche sensorielle.

Bien que les médiations sensorielles aient intégré la nouvelle muséologie développée dans les années 2000, l'Abbaye royale de Fontevraud n'a pas développé d'offres de médiation en ce sens. Bien sûr, toutes les offres mobilisent le sens de la vue pour appuyer le propos du médiateur et permettre la création d'un échange avec les visiteurs. Cependant, il faut noter l'existence de propositions incluant des

¹² Accueil pour tous, musee-prehistoire-idf.fr, 2015.

¹³ GAYET Sandrine, *Le musée Maurice Denis s'adapte aux visiteurs aveugles et malvoyants*, yvelines-infos.fr, 4 janvier 2023.

¹⁴ AFP, « Handicap sensoriel : mieux visiter les musées du Vatican », *Handicap.fr*.

manipulations. Ces dernières sont à destination des publics scolaires. Il ne s'agit certes pas d'avoir recours aux sens des participants pendant la prestation mais il y a là une ébauche de médiation sensorielle que nous allons exposer.

En 2020, l'Abbaye royale de Fontevraud accueille une exposition temporaire consacrée à la dynastie des Plantagenêt. Une médiation de deux heures est créée comprenant une visite de l'exposition et des espaces de l'abbaye. Le but est de comprendre comment cette dynastie a pu affirmer son pouvoir et par quels moyens. Les outils de médiations sont variés et induisent une manipulation. On note ainsi la reconstitution d'un puzzle géant, l'utilisation de figurines des Plantagenêt ou encore la recherche d'objets cachés afin de découvrir l'abbaye. Lors de cette action, les participants sont rendus actifs par les différents outils de médiations.

La médiation « Les clés de l'Abbaye » proposée au public scolaire permet à ces derniers de découvrir les espaces et le fonctionnement d'une abbaye au XIII^e siècle. En s'appuyant sur les outils présents dans la malle pédagogique, le médiateur instaure un échange avec les élèves sur cette thématique. Un élément intéressant de cette prestation est la construction d'un arc-en-plein-cintre. Les élèves peuvent manipuler les claveaux afin de reconstituer l'arc. Ils apprennent des notions architecturales ainsi que les techniques de construction du Moyen-Âge grâce à cet outil.

En somme, les médiations sensorielles au sein du monument sont quasi inexistantes. L'usage des sens se fait par la manipulation des objets de médiations et l'utilisation de la vue pour observer l'environnement. Toutefois, l'ouverture du musée d'Art moderne en 2021 a permis de développer de nouvelles propositions.

Une nouvelle dynamique impulsée depuis 2022.

Lors d'entretiens oraux réalisés avec certains médiateurs du service des publics de l'Abbaye royale de Fontevraud il est apparu qu'une nouvelle dynamique penchant vers une médiation sensorielle avait pu se développer en 2022. Ces différentes actions ont vu le jour dans le musée d'Art moderne. Son ouverture a ainsi pu encourager une plus grande liberté de création et proposer de nouvelles médiations en harmonie avec les nouvelles pratiques muséales des visiteurs.

Il convient d'aborder deux actions distinctes invitant les participants à utiliser leurs sens : « La couleur des émotions » et « Les Matinelles ». La première, conçue pour les classes de maternelles, prône une approche par les émotions. Les différentes stations permettent aux participants d'interroger leurs ressentis. Grâce à des peluches issues du livre *La couleur des émotions*, les élèves peuvent verbaliser¹⁵. On note l'implication de certains moyens d'interprétation sensoriels comme des billes de verre lors de la présentation des verreries de Maurice Marinot ou encore la sensation des plumes face à l'œuvre de Robert Delaunay, *Femme au marché*¹⁶. L'approche proposée ici est également corporelle. En effet, les élèves peuvent mimer des sensations (avoir froid) et des émotions (la colère) devant certaines œuvres.

« Les Matinelles » sont également proposées aux élèves de cycles 2. Cette médiation propose la découverte des collections du musée par le corps. Le médiateur dispose d'une mannequin en bois, Oscar, qui présente le musée. Pendant la visite les participants peuvent toucher certaines matières comme le bois, l'acier, le bronze ou la pierre pour trouver la composition des sculptures. Le sens de la vue est beaucoup utilisé pour stimuler l'imagination des élèves. On retrouve aussi l'usage des billes de verre. De même, lorsque l'accrochage le permet, le médiateur peut diffuser de la musique devant le tableau *La Fête populaire* d'Auguste Chabaud¹⁷.

La nouvelle dynamique impulsée en 2022 marque l'ébauche d'une approche sensorielle des œuvres du musée d'Art moderne. Cette évolution a permis d'entamer une réflexion sur les médiations proposées au sein du monument. Comme démontré précédemment, aucune n'invite véritablement les participants à mobiliser leurs sens pour comprendre et découvrir cette institution patrimoniale. Cette nouvelle réflexion pose les fondements du projet présenté dans ce mémoire : la création d'un parcours multisensoriel nommé « À vos sens, prêts ? Partez ! ».

¹⁵ LLENAS Anna, *La couleur des émotions*, Quatre Fleuves Éditions, Paris, 2014.

¹⁶ Voir annexe n°1 : *Femme au marché* par Robert Delaunay, p. 39.

¹⁷ Voir annexe n°2 : *La Fête populaire* par Auguste Chabaud, p. 40.

CHAPITRE 2 : CREER UNE MEDIATION SENSORIELLE A L'ABBAYE ROYALE DE FONTEVRAUD.

ÉTABLISSEMENT D'UN CAHIER DES CHARGES.

La nouvelle dynamique impulsée par les visites sensorielles au musée d'Art moderne a permis d'entamer une réflexion sur la mise en œuvre d'une médiation originale dans le monument dès le mois de novembre.

Afin de présenter une action susceptible de constituer un projet réalisable pendant cette année d'alternance, il était important de définir le public ciblé et la thématique de ce parcours.

Le public familial a été choisi comme cible de cette nouvelle médiation. Une décision qu'il convient de justifier. Comme expliqué précédemment, les médiations sensorielles ciblent souvent les publics en situation de handicap mais également les jeunes visiteurs. Le choix s'est porté sur les seconds. En effet, plusieurs actions à destination du public spécifique avaient été sélectionnées pour cette année 2022-2023. L'ajout d'une médiation supplémentaire n'était pas pertinent et n'aurait pas trouver de place légitime dans la programmation. Le public scolaire a été écarté pour deux raisons. Tout d'abord, la brochure pédagogique regroupant les offres de médiations est proposée aux enseignants dès le mois de septembre. Ainsi, l'ajout d'une nouvelle proposition n'était pas envisageable et n'aurait pas pu être menée face aux élèves cette année. Également, les effectifs importants des classes de scolaires (de 25 à 35 élèves) rendaient impossible la conduite de la médiation. Dès lors, le public scolaire n'a pas été choisi. Enfin, dans le cadre d'une réflexion du service des publics autour de la programmation pour les vacances de Pâques, cette proposition sensorielle est apparue comme une médiation adaptée au public famille. Par cette décision, il faut également souligner la volonté de l'Abbaye royale de Fontevraud de fidéliser ce public. Ainsi, la proposition de nouvelles actions de

médiation innovantes permet de faire revenir ces visiteurs sur le site mais également d'encourager ceux n'ayant jamais découvert le monument à y pénétrer.

Il est apparu que l'évocation de la hiérarchie au sein de l'Abbaye royale de Fontevraud semblait être une thématique envisageable. En effet, les recherches parmi les médiations proposées par le service des publics ont mis en lumière que cette dernière n'était que peu abordée. « Les clés de l'Abbaye », médiation à destination des scolaires, est la seule à l'évoquer. Cette action prend place dans la salle du chapitre. Après avoir mentionné que l'espace est réservé à un nombre restreint de religieuses, le médiateur propose aux élèves de découvrir la hiérarchie interne à l'Abbaye et les religieuses pouvant pénétrer dans cette salle. Ainsi, dans la malle pédagogique, le médiateur dispose de plusieurs cartes pédagogiques représentant différentes religieuses avec un attribut ainsi que différents rôles qu'elles peuvent assurer. Les élèves sont alors chargés d'attribuer le bon rôle à chaque religieuse. Il s'agit là de la seule prestation évoquant la hiérarchie de l'Abbaye. Il faut noter qu'il s'agit d'une action de dix minutes dans une médiation de deux heures. Dès lors, l'approfondissement de ce discours, en lui accordant une place centrale dans une nouvelle médiation, constituait un véritable enjeu.

Ce travail préparatoire a pu être présenté à la hiérarchie début janvier 2023 lors d'une réunion de service. Les objectifs de cette médiation (fidélisation du public, utilisation originale des sens pour découvrir le monument...) ont pu être exposés. De même, un titre, fruit d'une réflexion collective, a pu être trouvé et approuvé par la hiérarchie : « À vos sens, prêts ? Partez ! ». L'acceptation du projet a permis d'établir un cahier des charges. En effet, un travail important devait être réaliser avant la présentation aux publics pendant les vacances de Pâques. Ce cahier des charges nous a permis d'organiser notre travail en prenant en compte les périodes à l'Université¹⁸.

De même, travaillant en autonomie sur ce projet, nous avons choisi de réaliser un rétroplanning afin de contrôler l'avancement, étapes par étapes, de la création de cette médiation. Ce dernier comprenait les réunions d'étapes avec deux médiatrices du service des publics qui nous ont aidé à la confection de cette

¹⁸ Voir annexe n°3 : Cahier des charges « À vos sens, prêts ? Partez ! », p. 41.

nouvelle action. Alix Brunel, chargée du public scolaire, et Adeline Bastien, chargée du public famille, ont apporté leurs conseils et ont collaboré à la mise en œuvre de ce projet. En effet, comme exposé précédemment, « À vos sens, prêts ? Partez ! » cible le public famille et plus particulièrement les enfants. Dès lors, l'implication de ces deux médiatrices s'est révélée nécessaire. De plus, cette nouvelle médiation a été positionnée les mercredis 12, 19 et 26 avril ainsi que le mercredi 3 mai. Sur ces quatre premières dates, nous ne pouvions en assurer que deux (les 19 et 26 avril). L'implication de ces deux médiatrices était donc légitime afin de réaliser cette action sur les deux autres dates. Ce choix nous a permis d'avoir les retours d'expérience d'autres médiateurs que nous détaillerons plus loin dans ce mémoire¹⁹.

CONCEVOIR UNE TRAME DE VISITE ET TROUVER LES OUTILS.

Définition du sujet et des stations.

Le cahier des charges et le rétroplanning prévoyaient la définition des stations et du discours du médiateur. Comme expliqué précédemment, l'organisation interne d'une abbaye comme celle de Fontevraud méritait d'être approfondie. L'acceptation de ce projet de médiation a permis le développement de cette thématique. Dès lors, un véritable travail de recherches documentaires s'est mis en place. Nous avons pu consulter plusieurs ouvrages scientifiques présents dans la bibliothèque du service des publics mais aussi des articles de chercheurs disponibles en ligne.

L'un des ouvrages à consulter en priorité fut la règle de l'Ordre de Fontevraud²⁰. Rédigée à la demande de l'abbesse Jeanne-Baptiste de Bourbon, elle prend place dans un contexte particulier. En effet, les religieux de l'Ordre contestent son autorité spirituelle. Jeanne-Baptiste de Bourbon convoque le grand conseil du roi qui confirme ses privilèges et ses prérogatives spirituelles. Dès lors, la réédition de la règle permet à Jeanne-Baptiste de Bourbon de mettre fin à cette lutte. Dans

¹⁹ Voir « Formation de trois médiatrices », p. 29-31.

²⁰ *Regula ordinis Fontis-Ebraldi. La règle de l'ordre de Font-Evrauld*, Antoine Vitray, imprimeur ordinaire du Roy, & du Clergé de France, France, 1642.

cet ouvrage, l'abbesse décrit les rôles et charges des religieuses de l'Ordre. Parmi ces charges on trouve celles des officières²¹ et les semainières²². On compte dix officières : la Grande Prieure, la portière, la tourière, la cellérier, la dépositaire, la boursière, la chambrière, la sacristaine, la chantre et la maitresse des novices. Les semainières, elles, sont plus nombreuses et aident les officières dans la réalisation de leur charge.

Plusieurs ouvrages scientifiques généraux ont été consulté afin d'appréhender les fonctions²³. Le travail de Patricia Lusseau, qui concerne spécifiquement l'Abbaye royale de Fontevraud, a été important afin de saisir les nuances dans l'exercice des différentes charges entre l'Abbaye et d'autres institutions religieuses²⁴.

Ainsi, par ces différentes lectures, une première sélection de sept stations a pu être faite. Nous avons choisi de présenter aux participants l'histoire de Gabrielle, une ancienne religieuse de Fontevraud. Ayant fait vœu de silence, elle a appris à développer ses sens et a dispersé sur son chemin des indices sensoriels afin de faire découvrir son évolution dans la hiérarchie de l'abbaye. Ce n'est pas tout, ces indices permettent aussi aux participants de découvrir les bâtiments de Fontevraud et de comprendre leurs usages²⁵.

La première station permet de présenter la médiation (sa thématique, le vocabulaire associé à la notion d'abbaye...) et se fait devant les anciennes écuries de l'abbesse dans la cour d'honneur. C'est l'occasion d'expliquer qu'il s'agit d'un parcours sensoriel, avec l'usage d'une première boîte à toucher et d'un son, afin de découvrir l'usage du lieu. Puis la visite se poursuit par la découverte de différents espaces liés à une charge exercée par Gabrielle : la cuisine (pour le rôle de

²¹ Les officières sont les sœurs ayant un office, une charge permanente.

²² Les semainières désignent les sœurs affectées, pour une semaine, à une certaine tâche afin de servir la communauté.

²³ Sur ce point voir : DAVRIL Anselme, PALAZZO Éric, *La vie des moines au temps des grandes abbayes*, Pluriel, Paris, 2010, p. 55-56 & p. 62-64.

DINER-LECOMTE Marie-Claude, « Les sœurs apothicaires en France aux XVII^e et XVIII^e siècles », *Revue d'histoire de la pharmacie*, 84^e année, n°312, 1996, p. 131-135.

²⁴ LUSSEAU Patricia, *L'abbaye royale de Fontevraud aux XVII^e et XVIII^e siècles*, Hérault édition, 1986.

²⁵ Voir annexe n°4 : Déroulé de visite « À vos sens, prêts ? Partez ! », première version, p.42-47.

semainière de cuisine), jardins face au réfectoire (pour le rôle d'apothicaire), la cour Saint Benoit (pour le rôle d'infirmière), le chauffoir (pour l'occupation des religieuses lorsqu'elles n'exercent pas leurs charges), la croisée du transept (pour le rôle de sacristaine) et enfin la porte d'en bas (pour le rôle de portière). Il faut également ajouter les stations intermédiaires comme le cloître ou les gisants dont le discours s'écarte de la présentation hiérarchique de l'abbaye.

Chaque station bénéficie d'une approche multisensorielle. En effet, bien que le sens du toucher soit central il est associé à un autre (ouïe, odorat, vue). L'arrêt dans le cloître mobilise trois sens : l'ouïe, l'odorat et la vue. Ce choix s'explique par sa qualité d'étape intermédiaire. En effet, si l'usage du cloître par les moniales est évoqué dans le discours du médiateur, cette station sert à questionner les participants sur leur environnement. Les indices proposés comme l'écoute de chants religieux, la senteur de l'encens convergent vers l'objectif de découvrir un autre espace : l'église abbatiale.

La présentation de cette première version à la responsable hiérarchique, en mars 2023, a donné lieu à des modifications de ce premier déroulé. Ces changements concernaient essentiellement le discours délivré par le médiateur ainsi que la proposition d'outils supplémentaire comme l'utilisation d'une boussole dans le cloître pour comprendre l'organisation des espaces. Cet entretien a aussi été l'occasion de définir le nombre de participants à cette médiation. Afin d'assurer un confort de visite à tous mais également de proposer une action ne dépassant pas la durée fixée entre une heure et une heure et demie, le choix s'est arrêté sur 15 enfants. Enfin, nous avons convenu qu'un âge minimal de six ans était recommandé afin de participer à cette médiation. Ce dernier aspect est une recommandation afin d'assurer une pleine compréhension du discours délivré par le médiateur. Toutefois, les enfants plus jeunes peuvent aussi participer. Le médiateur devra alors veiller à adapter son propos.

Une réunion supplémentaire a aussi été organisée avec les deux médiatrices collaborant sur ce projet. Ces dernières ont exprimé leurs craintes au regard du temps que prendra cette médiation. En effet, le développement du parcours « À vos sens, prêts ? Partez ! » vise à réduire le temps de visite habituellement de deux

heures dans les médiations proposées par le service des publics. Or l'accumulation du nombre de stations ainsi que le temps de déplacement du groupe et des manipulations sensorielles accroît considérablement le temps de visite. Aussi, nous avons pris conscience que le sujet central de cette action de médiation est la découverte de la hiérarchie au sein d'une abbaye en suivant le parcours d'une ancienne religieuse. Cependant, certaines stations faisaient dévier le discours vers la présentation de la vie des religieuses et des espaces de l'abbaye. Afin de resserrer le parcours sur la thématique initialement choisie, nous avons fait le choix de supprimer deux stations s'en éloignant : la cour d'honneur (évoquant les écuries de l'abbesse) et les gisants (évoquant la fonction de cimetière de l'église abbatiale). Cela a ainsi permis de réduire le temps de visite de près de deux heures à une heure voire une heure et demie.

Face à ces changements, nous avons modifier le déroulé de visites en conséquence et pu présenter une seconde version²⁶. La présentation de la médiation se fait désormais à l'intérieur du site et permet de découvrir, grâce aux indices sensoriels, la dernière fonction de Gabrielle : celle de portière. Le médiateur propose alors de découvrir le parcours de la religieuse pour connaître toutes les charges qu'elle a pu effectuer avec de devenir portière. Les différentes fonctions précédemment citées ont été conservé (semainière de cuisine, apothicaire, infirmière, sacristaine). De même, que les espaces « intermédiaires » servant le discours comme le chauffoir ou le cloître. Le rôle de portière est à nouveau évoqué à la fin de l'action afin de dresser un bilan des charges exercées par Gabrielle ainsi que de questionner les participants sur la temporalité. La médiation a duré environ une heure et demie mais, pour Gabrielle, cela fut toute sa vie.

Ainsi, les différents entretiens que nous avons pu réaliser ont permis de faire évoluer cette médiation. Ce travail de collaboration a été essentiel dans le développement du sujet et dans la transmission des connaissances scientifiques.

²⁶ Voir annexe n°5 : Déroulé de visite « À vos sens, prêts ? Partez ! », seconde version, p.48-51.

Une collaboration interservices.

« À vos sens, prêts ? Partez ! » voit l'implication de quatre services internes à l'Abbaye royale de Fontevraud. Il s'agit ainsi du service des publics, du service technique, du service communication et enfin du service billetterie. Il convient ainsi de présenter leur rôle.

Le service des publics est l'acteur majeur dans la création de cette médiation sensorielle. En effet, nous avons pu créer et développer cette offre originale grâce aux ressources dont dispose ledit service. Outre le développement de la trame de visite et la recherche documentaire, le service des publics a pris en charge l'achat des outils de médiations. Ces derniers désignent les objets placés dans les boîtes secrètes mais aussi ceux mobilisant les sens de l'odorat. Il a aussi assuré la mise en place du projet face aux publics. Également, le service des publics a coordonné l'ensemble des actions relevant des différents services.

Le service technique fut essentiel dans la conception du parcours. En effet, cette action de médiation a recours à quatre des cinq sens. Dès lors, la conception d'outils adaptés était une étape importante pour mener à bien ce projet. Les boîtes à toucher se sont rapidement imposées comme l'outil le plus pertinent pour mobiliser le sens tactile des participants. Cependant leur forme, leur aspect mais aussi leurs dimensions restaient à déterminer. Ainsi, afin de trouver le modèle le plus adapté, nous avons comparé les offres déjà existantes dans d'autres institutions culturelles. Comme exposé précédemment, le musée des Beaux-Arts d'Angers propose aux enseignants des cycles 3 et 4 une visite sensorielle en autonomie. Le modèle des boîtes utilisé par cette institution est intéressant. En effet, leur format moyen permet un rangement simple et le couvercle, coulissant, dispose d'une ouverture circulaire afin d'y glisser la main. Autre exemple pertinent, celui des boîtes à toucher en libre accès dans différentes institutions culturelles. Proposées sur le parcours de visite, elles constituent un support de médiation permanent. Fixées sur un mur, l'ouverture se fait sur le côté de la boîte. Deux possibilités s'offraient donc pour réaliser les boîtes à toucher de cette nouvelle médiation à l'Abbaye de Fontevraud : une ouverture sur le haut ou sur le côté de la boîte. Le fait que cette médiation ne s'implante pas durablement dans le parcours de visite de l'abbaye et que les boîtes

ne soient pas proposées en libre accès aux visiteurs à justifier le choix de la première option. Nous avons effectué des recherches dans les enseignes distribuant du mobilier de décoration afin de trouver des boîtes adaptées à nos besoins. Cependant, ne trouvant aucune boîte correspondant à nos attentes, nous avons choisi de confier à la réalisation des boîtes à toucher au service technique de l'Abbaye royale de Fontevraud. Nous avons, au nom du service des publics, commandé sept boîtes avec des critères précis. Afin de s'assurer que ces derniers soient respectés, nous avons réalisé un schéma que nous avons ensuite transmis au service technique²⁷. Ces sept boîtes devaient mesurer 20 centimètres en hauteur, 20 centimètres en largeur et 20 centimètres en profondeur. Un espace circulaire de 12 centimètres de diamètre situé au-dessus de la boîte permet aux participants de passer leur main dans la boîte. Aussi, il était essentiel que les boîtes puissent s'ouvrir, afin de déposer les objets à l'intérieur, et se refermer grâce à un système d'attache. Enfin, nous avons choisi de les réaliser en bois. Cela permettait d'assurer une conservation en cas d'intempérie contrairement au carton. Le service des publics a ainsi demandé la conception d'une première boîte afin de s'assurer que le cahier des charges ait été respecté. Ce prototype correspondant parfaitement à nos attentes, nous avons commandé la réalisation de neuf boîtes supplémentaires. En effet, bien que la commande initiale soit de sept boîtes, nous avons fait le choix d'augmenter ce nombre à dix²⁸. En effet, il était important de disposer d'outils supplémentaires en cas de casse ou de vol. De même, la volonté de réutiliser cette médiation pour des groupes avec une jauge supérieure à 15 participants nécessitait la possibilité de doubler les boîtes et leur contenu. Lorsque les dix boîtes furent apportées au service des publics nous avons calfeutré l'ouverture circulaire au-dessus de la boîte avec de la mousse noire. Par ce biais, nous nous sommes assurés de l'unique utilisation du sens du toucher des participants pour découvrir l'objet enfermé.

Le troisième acteur à collaborer dans la mise en place de cette médiation sensorielle fut le service communication. Une rencontre fut organisée entre les agents du service communication et du service des publics. Lors de celle-ci, nous avons pu présenter ce projet et fournir le texte de présentation de cette médiation

²⁷ Voir annexe n°6 : Schéma des boîtes à toucher transmis au service technique, p.52.

²⁸ Voir annexe n°7 : Réalisation des dix boîtes à toucher pour « À vos sens, prêts ? Partez ! », p.53.

afin qu'elle soit diffusée dans la programmation de « Pâques à Fontevraud »²⁹. Enfin, nous avons souhaité impliquer le service billetterie. Les agents de ce service exposent aux visiteurs les différentes médiations proposées par l'Abbaye royale de Fontevraud. Ainsi, il était important de leur exposer le déroulé de la médiation, son sujet et le public auquel elle s'adresse afin qu'ils puissent la présenter aux futurs visiteurs.

LE LIVRABLE : PERMETTRE A TOUS MEDiateURS DE S'EMPARER DE CE PARCOURS.

Dans le cadre du développement de ce projet tutoré, la question de la réalisation d'un livrable s'est posée. La forme que devait prendre ce dernier fut difficile à définir. Nous avons envisagé la réalisation d'un livret à distribuer aux participants afin qu'ils collectent les indices laissés par Gabrielle et retracent son parcours. Cependant, le parcours « À vos sens, prêts ? Partez ! » voit la présence permanente d'un médiateur et l'utilisation du carnet a été considéré comme inadaptée. En effet, ce genre de livrable est majoritairement utilisé lorsque les visiteurs parcourent librement le site et peut casser le rythme d'une visite réalisée par un médiateur. Ainsi, nous avons souhaité réaliser un livrable non pas à l'attention des publics mais des futurs médiateurs de cette action. Il convient ainsi de le présenter et le détailler.

Tout d'abord, ce livrable est entièrement numérique et dispose d'un emplacement spécifique dans le serveur informatique interne au service des publics de l'Abbaye royale de Fontevraud³⁰. Bien que l'Abbaye de Fontevraud dispose d'un serveur commun à tous ses services, cette médiation ne relève exclusivement que du service des publics. Ainsi, c'est le propre serveur dudit service qui a été choisi. Compte tenu que le parcours est initialement à destination du public familiale, le livrable est localisé dans le dossier « Famille » et, plus spécifiquement, dans les « Médiations et déroulés de visites ». Ce cheminement permet ainsi à tous les médiateurs de trouver rapidement le livrable.

²⁹ Voir annexe n°8 : Programmation « Pâques à Fontevraud », p.54.

³⁰ Voir annexe n°9 : Emplacement numérique du livrable du parcours « À vos sens, prêts ? Partez ! », p.55.

Nous avons aussi réalisé plusieurs outils afin de permettre une appropriation plus rapide. En premier lieu, le déroulé complet sous forme de tableau indique le discours du médiateur. Il détaille aussi les différentes stations, les sens mobilisés, le temps préconisé et les objectifs spécifiques pour chacune d'entre elles. On trouve aussi les notes relatives à l'installation du parcours et à son rangement. Ainsi qu'un rappel des éléments que le médiateur doit conserver avec lui lors de sa visite. Enfin, il faut souligner qu'on trouve dans ce déroulé les itinéraires subsidiaires que les médiateurs peuvent emprunter en cas de difficultés (météo, espaces fermés ou encombrés...). Tous ces éléments visent à faciliter le travail du médiateur et assurer une prise en main intuitive de ce parcours.

Pour accompagner les médiateurs nous avons réalisé un plan indiquant l'emplacement des six boîtes à toucher qui doivent être installées sur le parcours en amont de la visite³¹. De même, chaque emplacement indique les objets qui doivent être disposés dans les boîtes. Également, le livrable propose plusieurs ressources documentaires afin d'aider les médiateurs à s'approprier le discours de visite. Ces ressources sont des articles scientifiques sur les différentes fonctions des religieuses. Enfin, les futurs médiateurs de ce parcours peuvent trouver des fiches de lectures des différents ouvrages que nous avons consulté pour réaliser ce projet.

Pour la mise en œuvre pratique de ce parcours, nous avons réalisé des étiquettes indiquant le contenu et la station correspondant à chaque boîte. Ces informations sont placées sur les boîtes à toucher dans leur espace de rangement.

Dès lors, la constitution de ce livrable a permis aux médiateurs et médiatrices du service des publics de s'emparer de ce parcours et le mettre en place lors de leur médiation.

³¹ Voir annexe n°10 : Plan indiquant l'emplacement des boîtes à toucher, p.56.

CHAPITRE 3 : MISE EN PRATIQUE.

DU 12 AVRIL AU 3 MAI, « À VOS SENS, PRÊTS ? PARTEZ ! » EST PROPOSEE AUX VISITEURS.

Formation de trois médiatrices.

L'élaboration du parcours « À vos sens, prêts ? Partez ! » s'est effectué en collaboration avec deux autres médiatrices du service des publics de l'Abbaye royale de Fontevraud. Ces dernières ont pris en charge la conduite de cette action le 12 avril et le 3 mai. Nous nous sommes chargés de la visite les 19 et 26 avril. La formation de trois médiatrices pour ce parcours s'est avérée particulièrement enrichissante. En effet, comme expliqué précédemment, lors de la conception de ce parcours elles ont pu nous guider et nous conseiller. Afin d'enrichir les futures prestations, chaque médiatrice, à l'issue de sa visite, devait rédiger un compte rendu de l'action. Cela a ainsi pu donner lieu à des échanges sur la pratique face au public d'une médiation sensorielle. Des questionnements comme « Les indices ont-ils été facilement trouvés par les participants ? Quel parcours a été choisi ? » ont structuré les discussions et permis de mettre en lumière les éventuelles difficultés que nous détaillerons peu après.

Les quatre dates proposées pour le parcours « À vos sens, prêts ? Partez ! » ont connu un relatif engouement de la part du public. Nous avons souhaité présenter un tableau des effectifs.

Date	12 avril	19 avril	26 avril	3 mai	Total
Effectifs					
Enfants	1	13	18	8	40
Adultes	4	11	9	7	31
Total	5	24	27	15	71

Tableau 1 : Effectif des visiteurs du parcours « À vos sens, prêts ? Partez » lors des quatre actions pendant les vacances de Pâques.

La première médiation, face à un public, du parcours « À vos sens, prêts ? Partez ! » a vu l'inscription d'un seul enfant accompagné par quatre adultes. Un effectif réduit qui peut s'expliquer par le fait qu'il s'agissait de la première semaine des vacances scolaires. Toutefois, lors de cette action les adultes ont pu participer. En effet, bien que l'enfant soit au centre de la médiation, le nombre réduit de participant a permis aux adultes l'accompagnant de se prêter au jeu et d'essayer les boîtes à toucher. La clé, présente dans la première boîte a été facilement trouvée et l'écoute d'un bruit de serrure aurait été trop redondant. Il est apparu, dès la première action de médiation de ce parcours, que l'approche multisensorielle était nécessaire. En effet, considérant la classe d'âge certains indices tactiles peuvent être difficile à trouver (tambour de broderie par exemple). Cependant, d'autres indices viennent compléter la station et permettent ainsi aux participants de déduire le rôle exercé par Gabrielle lors de ladite station. De même, ces différents indices permettent aussi l'ouverture du dialogue entre les participants et la médiatrice. À l'issue de la visite, un échange avec les participants a été réalisé afin de connaître leur ressenti. Les visiteurs étaient ravis de cette nouvelle proposition qui les a rendus actifs de leur visite.

La seconde médiation a vu ses effectifs largement augmentés avec 13 enfants et 11 adultes. En raison du nombre de participants, l'utilisation des outils sensoriels ont été réservés aux enfants. En effet, bien que ce genre de médiation puisse être abordée avec un public adulte (comme lors de la première action), nous souhaitons réaliser cette visite en moins d'une heure et demie. Dès lors, mobiliser les sens de 24 personnes aurait considérablement rallongé le temps de visite.

La troisième action a rassemblé 27 visiteurs dont 18 enfants³². Bien que la jauge soit fixée à 15 participants, une erreur informatique n'a validé l'inscription que d'un enfant sur les quatre inscrits par une même famille. Bien que le nombre soit supérieur cela n'a pas empêché le bon déroulement du parcours. De même, la

³² Voir annexe n°11 : Mise en situation lors du parcours « À vos sens, prêts ? Partez ! », 26 avril 2023, p.57.

conduite de ce parcours a vu la présence d'enfants très jeunes (entre 3 et 5 ans) ainsi que des adolescents. Le discours délivré devait donc être adapté afin d'intéresser les plus jeunes comme les adolescents. Les indices sensoriels ont été facilement trouvés qu'importe les sens qu'ils mobilisent. La visite a duré environ une heure et quart, l'attention des plus jeunes s'était relâchée et cela nous a conforté dans notre choix de réaliser un parcours ayant une durée inférieure à une heure et demie.

Enfin, la dernière présentation de ce parcours a été faite à un public de 15 personnes. La baisse de fréquentation s'explique par la fin des vacances scolaires pour deux zones.

En somme, on observe une fréquentation maximale lors de la période de vacances scolaires de la zone B (académie de Nantes). On peut donc conclure que le public de cette action de médiation est un public majoritairement local. Cependant, pendant ses quatre présentations, le parcours sensoriel « À vos sens, prêts ? Partez ! » a permis de toucher 71 visiteurs. Ce résultat est encourageant compte tenu de la nouveauté de l'action.

BILAN CRITIQUE DU PARCOURS « À VOS SENS, PRETS ?

PARTEZ ! »

Les difficultés rencontrées : s'adapter aux publics et à la météo.

Lors des différentes prestations de médiation, certaines difficultés ont été rencontrées. La prise en compte de ces dernières a permis de faire évoluer le parcours de visite et même le discours des médiatrices. Ainsi, il convient de les détailler et d'expliquer les conséquences qu'elles ont eu sur l'action.

Conçue comme un parcours en grande partie en extérieur, la météo a été le principal problème de la première visite le 12 avril. Menée par Adeline Bastien, pour un groupe de cinq personnes, la pluie a empêché de réaliser plusieurs stations correctement. Comme l'expose le déroulé, le parcours de visite prévoit un arrêt dans les jardins devant le réfectoire pour collecter certaines plantes (lavande, sauge...). Cependant, le mauvais temps a empêché la réalisation de cette action. La médiatrice

a ainsi décidé d'emprunter un itinéraire secondaire et de traverser le réfectoire avant de rejoindre la cour Saint Benoit. Le passage par ce bâtiment a été l'occasion d'évoquer une nouvelle charge : la semainière de lecture. Une religieuse, choisi pour une semaine, est chargée, pendant les repas, de lire la règle de l'Ordre fontevriste. S'agissant d'un autre itinéraire que celui prévu par le déroulé, cette station n'a pas bénéficié d'outils sensoriels. De même, la météo a empêché la médiatrice de se rendre au milieu de la cour Saint Benoit pour évoquer les charges d'infirmière et d'apothicaire. Elle a donc choisi de rester dans le bâtiment principal et d'observer la cour de loin.

Le changement de parcours pris par la médiatrice lors de sa visite a été mentionné dans son compte-rendu. Dès lors, nous avons pu échanger sur cette nouvelle possibilité et avons choisi de l'intégrer durablement au parcours. Lors de notre première visite le 19 avril, nous avons fait le choix d'ajouter une boîte à toucher pour cette station. Cette dernière contenait un livre et permettait donc d'évoquer la semainière de lecture. Il s'agit d'un choix pleinement justifié par sa continuité dans le discours. En effet, la station précédente évoque le rôle de semainière de cuisine. Le réfectoire propose une autre charge de semainière, cela ne modifiait donc pas la logique du propos donné par le médiateur. De même, cet ajout a permis de palier aux éventuels problèmes météorologiques lors des médiations suivantes. La découverte des jardins a donc été qualifiée d'itinéraire secondaire en prévention de la possible fermeture de cette pièce lors d'événements.

La seconde difficulté rencontrée pendant la mise en pratique de la médiation fut la diversité du public. En effet, bien qu'un âge minimum de 6 ans soit recommandé, certains participants peuvent être plus jeunes. Nous avons ainsi pu constater de grands écarts d'âge (des enfants de 3 ans jusqu'aux adolescents de 15 ans). Il est important que le médiateur sache adapter son discours lorsque ce genre de situation se présente. En effet, conçue pour les familles, cette médiation se doit d'intéresser les plus jeunes comme les plus âgés. De même, la visite réalisée le 19 avril a vu la participation d'une jeune fille en situation de handicap moteur. Cette dernière utilisait un tricycle pour se déplacer. N'ayant pris connaissance de ce fait que lors de la présentation de la visite et, dans une volonté de totale inclusivité, nous avons choisi de modifier notre parcours de visite pour traverser des espaces

disposant de rampes d'accès. Nous avons donc choisi de ne pas nous rendre dans la cour Saint Benoit car elle ne dispose pas d'accès pour les personnes en situation de handicap. Cependant, nous avons pu observer ledit espace depuis les bâtiments (comme la médiatrice de la visite précédente). Le grand nombre de participants a toutefois provoqué l'encombrement de l'espace. La gestion du groupe par le médiateur dans les espaces restreints est primordiale afin de n'empêcher aucun visiteur de les traverser.

Améliorations possibles.

La conduite des quatre actions relatives au parcours « À vos sens, prêts ? Partez ! » a permis d'entamer une réflexion critique sur son contenu et ses outils. L'analyse des difficultés (météo, personne à mobilité réduite...) a mis en lumière la nécessité de développer un parcours en intérieur et accessible à tous. En effet, afin de positionner cette action parmi les offres de médiation pérennes du service des publics de l'Abbaye royale de Fontevraud, il faut que la médiation soit réalisable en tout temps. La création d'une action saisonnière n'était pas l'objectif de ce parcours lors de sa conception. Au contraire, il est important de répondre aux nouvelles attentes des publics des institutions culturelles. Comme expliqué précédemment, l'approche sensorielle est fortement valorisée par ces derniers. Dès lors, ce parcours doit être réalisable tout au long de l'année. La présence d'une personne en situation de handicap a permis de souligner l'importance de rendre cette visite accessible tout en conservant un discours cohérent et pédagogique. L'accès à l'Abbaye royale de Fontevraud aux personnes à mobilité réduite est un sujet central. Bien que les espaces ne permettent pas une totale accessibilité, il est important que le médiateur ait la capacité de mener une visite pour un spectre de public aussi large possible. Ainsi, une réflexion sur les espaces desservis par ce parcours a pu être menée.

Concernant les outils de médiation, deux éléments se sont distingués. Il serait intéressant d'ajouter un odorama dans la station présentant la semainière de cuisine. Cela permettrait de mobiliser un peu plus le sens de l'odorat qui n'est introduit que deux fois dans ce parcours. L'utilisation de l'odorama permettrait ainsi d'évoquer le régime alimentaire des religieuses de l'Ordre fontevriste. Également, il semble intéressant que le service des publics investisse dans un matériel d'écoute sonore.

Lors des quatre visites, le problème de qualité d'écoute a été souligner. En effet, l'écho de certains espaces rendait la mobilisation du sens auditif difficile. Dès lors, et afin d'assurer un confort de visite aux participants, l'achat d'une enceinte portable de qualité marquerait une réelle plus-value dans la conduite de ce parcours.

Au-delà de ces améliorations, il faut souligner que les médiations sensorielles rencontrent un certain succès auprès de tous les publics. De plus, l'utilisation des sens pour découvrir une institution culturelle permet une liberté créative aussi aux médiateurs qui peuvent modifier le discours du parcours « À vos sens, prêts ? Partez ! » mais aussi développer un propos totalement nouveau en abordant une autre thématique.

AVENIR DE LA MEDIATION.

Le parcours « À vos sens, prêts ? Partez ! » est une proposition qui a convaincu les publics mais également la hiérarchie. Il a ainsi été décidé que cette médiation soit reproposée dans la programmation estivale sous le même format³³. Ce choix s'explique par la diversité du public d'été. En effet, les actions proposées durant les vacances de Pâques ont montré la fidélisation d'un public local. Cependant, l'été, un autre public vient découvrir l'Abbaye royale de Fontevraud et profiter de ses offres de médiation.

Grâce à la production du livrable, d'autres médiatrices ont pu s'emparer du parcours. C'est le cas de Cécile Dufey, référente des actions à destination du public spécifique. Elle a réalisé le parcours pour cinq enfants et trois adultes des Apprentis d'Auteuil le 6 mai. Le retard du groupe et leur contrainte horaire a accéléré le parcours. En effet, la conclusion s'est effectuée dans l'église et non à la porte d'en bas. Cependant, il a été rapporté que les participants ont beaucoup appréciés l'approche sensorielle de ce parcours. La mobilisation du sens du toucher par les boîtes a été plus plébiscitée que l'approche olfactive et sonore. Toutefois, la conduite du parcours à un public dit « éloigné de la culture » démontre que le discours scientifique du médiateur peut facilement se transmettre par l'utilisation

³³ Annexe n°12 : Réservation en ligne du parcours « À vos sens, prêts ? Partez ! » pour les sessions estivales, p.58.

d'outils pédago-ludiques. Il s'agit ici d'une médiation adaptée et adaptable à un large spectre de public.

Les outils sensoriels comme les boîtes à toucher vont faire l'objet d'une réutilisation en dehors du parcours « À vos sens, prêts ? Partez ! ». En effet, elles permettent de rendre les participants actifs et à su convaincre. La visite accessible, proposée aux élèves de maternelles et primaires ainsi qu'aux classes ULIS, fait déjà usage de cet outil. De même, les boîtes à toucher vont aussi être utilisées au musée lors d'une nouvelle proposition de médiation estivale : « Qui a volé l'épée ? ».

En somme, la proposition d'un parcours sensoriel à l'Abbaye royale de Fontevraud a été approuvée et vise à s'inscrire durablement dans les offres de médiation proposée par le service des publics.

CONCLUSION

La réalisation du parcours sensoriel « À vos sens, prêts ? Partez ! », son succès auprès du public et ses (futurs) réutilisations témoignent de la réussite d'un de ses objectifs : renouveler les offres de médiation de l'Abbaye royale de Fontevraud. Il s'agit ici d'une action novatrice en phase avec les nouvelles attentes des visiteurs mais aussi avec celle de l'institution dans laquelle il prend place.

L'accompagnement de deux médiatrices du service des publics dans sa mise en œuvre a permis son amélioration afin de correspondre aux besoins des participants. Les difficultés les plus flagrantes (météo et accès pour les personnes à mobilité réduite) ont pu être corrigées. Toutefois, la mise en pratique par d'autres médiateurs pourra constituer un nouveau regard et aboutir à de nouveaux perfectionnements.

Par ce projet, mené sur une année, j'ai pu prendre conscience d'une autre dimension du travail de médiatrice : la conception d'actions de médiation. Cela a aussi été l'occasion de questionner les choix réalisés pour le mettre en œuvre (sa thématique, les stations choisies ou encore son public cible). Sa dimension perfectible est symptomatique du travail de médiation. Il s'agit, ici, d'une action répondant à un souhait des publics actuellement. Ces demandes ne seront peut-être plus les mêmes dans dix ans. Toutefois, la création de ce parcours a été enrichissante. En effet, le travail de recherches qu'il a occasionné ainsi que les contacts avec les différents services de l'Abbaye royale de Fontevraud m'ont permis de comprendre le processus de mise en place de nouvelles médiations et leurs différents prérequis.

ANNEXES

ANNEXE 1 [*FEMME AU MARCHÉ* PAR ROBERT DELAUNAY]



Robert Delaunay, *Femme au marché (Portugal)*, huile sur toile, 81 x 100 cm, 1915, Collections nationales Martine et Léon Cligman, Musée d'Art moderne de l'Abbaye royale de Fontevraud.

ANNEXE 2 [LA FÊTE POPULAIRE PAR AUGUSTE CHABAUD]



Auguste Chabaud, *La Fête populaire*, huile sur carton, 76 x 107 cm, vers 1925,
Collections nationales Martine et Léon Cligman, Musée d'Art moderne de
l'Abbaye royale de Fontevraud.

ANNEXE 3 [CAHIER DES CHARGES « À VOS SENS, PRETS ? PARTEZ ! »]

Cahier des charges « À vos sens, prêts ? Partez ! »

1 - Contexte et définition du projet

« Suivez les pas d'une ancienne occupante de Fontevraud de lieu en lien grâce à des indices tactiles, sonores, visuels et odorants ».

Il s'agit ici d'éveiller la curiosité des enfants en mobilisant quatre de leurs sens. Cette approche permet de découvrir la hiérarchie de l'abbaye, l'usage des lieux et leurs fonctions.

2 - Objectif du projet

- Proposer une médiation multisensorielle
- Fidéliser le public famille
- Renouveler les offres pérennes de médiation

3 - Description fonctionnelle des besoins

Outils dans les boîtes à toucher :

- Clé
- Légumineuses
- Livre
- Fioles
- Tambour de broderie
- Bougie

Outils auditifs :

- Bruit de serrure
- Crépitement de cheminée
- Chants religieux
- Son de cloches

Outils olfactifs :

- Plantes médicinales (thym, romarin, lavande)
- Encens

5 - Délais de réalisation

Récupération des boîtes à toucher au plus tard le 31 mars.

Rencontre avec le service communication mi-février. Présentation de l'action au service billetterie au plus tard le 31 mars.

Première action de médiation le mercredi 12 avril.

ANNEXE 4 [DEROULE DE VISITE « À VOS SENS, PRETS ? PARTEZ ! », PREMIERE VERSION]

À vos sens, prêts ? Partez !

PUBLIC	Familles, scolaires et publics spécifiques
OBJECTIFS PÉDAGOGIQUES	Découvrir l'abbaye par les sens
DURÉE	1h30
PRÉPARATION	Avant la visite, vérifier le contenu des boîtes avant de les disposer sur chaque station. Placer un pictogramme "NE PAS TOUCHER, MATÉRIEL PÉDAGOGIQUE" sur chaque boîte. La boîte de la station cour d'honneur est à emporter dans un tote bag.
RANGEMENT	Au bureau

TEXTE DE PRÉSENTATION	<p>Suivez les pas d'une ancienne occupante de Fontevraud de lieu en lieu grâce à des indices tactiles, sonores, visuels et odorants.</p> <p>Il s'agit d'éveiller la curiosité des enfants. Utiliser les sens pour découvrir la hiérarchie de l'abbaye, l'usage des lieux et leurs fonctions.</p>
------------------------------	--

	SÉQUENCES	OBJECTIFS SPÉCIFIQUES	DÉROULEMENT	LIEU	PLACEMENT DE LA BOÎTE	SENS MOBILISÉS	DURÉE
1	Arrivée		Accueil des familles	Cour d'honneur			5'

2	Présentation	<p>Présentation de sœur Gabrielle religieuse de Fontevraud.</p> <p>Explication du fonctionnement de l'abbaye et des termes de vocabulaire (moines/moniales, abbesse, abbaye, clôture, règle...).</p> <p>Les écuries de la cour d'honneur sont celles de l'abbesse, elle dirige l'abbaye et est la seule à pouvoir la quitter quand elle le souhaite.</p>	<p>Gabrielle n'a pas le droit de parler, elle a fait vœu de silence. Cette vie de méditation l'a amené à développer ses autres sens. Elle nous invite à faire de même et à abandonner toutes les sollicitations extérieures.</p> <p>Elle nous propose de découvrir son évolution dans la hiérarchie de l'abbaye au moyen d'indices sensoriels. D'ailleurs elle nous a confié une première boîte pour tester et découvrir l'usage de cet endroit.</p>	Cour d'honneur	Devant les anciennes écuries	<p>Indice 1 (toucher) = crins de chevaux</p> <p>Indice 2 (ouïe) = sabots</p>	10'
3	La semainière de cuisine	<p>Définition d'une semainière (tous les membres de la communauté doivent servir les autres, roulement dans l'attribution des rôles).</p> <p>Le régime alimentaire très stricte (trouver la base alimentaire des religieuses grâce aux indices olfactifs ?).</p>	<p>La cuisine et sa toiture en pierre sont un bon indice de notre prochaine destination.</p> <p>Comme tous les membres de la communauté Gabrielle doit se nourrir. Sous l'autorité de l'officière de cuisine, Gabrielle est semainière de cuisine et aide à la préparation des repas.</p>	Cuisines	Devant le portail de la cour de l'écrou puis déplacement devant les cuisines	<p>Indice 1 (toucher) = lentilles / épi de blé / ustensile</p> <p>Indice 2 (vue)</p> <p>Indice 3 (odorat) = nourriture</p>	10'

4	L'apothicaire	<p>Observation de la sauge et explication de son usage à l'époque monastique.</p> <p>Le rôle de la sœur apothicaire.</p>	<p>En se baladant dans les jardins, Gabrielle découvre des plantes qui semble avoir des propriétés médicinales. Il s'agit de la sauge.</p> <p>Gabrielle a évolué dans la hiérarchie de l'abbaye. Elle n'est plus semainière mais officière. Elle a donc une charge personnelle: elle est l'apothicaire de l'abbaye. Elle connaît les plantes et leurs bienfaits, c'est donc elle qui prépare les médicaments de la communauté.</p> <p>Interroger les participants sur leur usage des plantes aujourd'hui.</p>	Balade dans les jardins (non obligatoire à voir selon le temps de visite)			10'
4	L'apothicaire (itinéraire bis)	<p>Observation de la sauge et explication de son usage à l'époque monastique.</p>		Balade dans les jardins pour cueillir de la sauge pour la faire sentir étape suivante			10'

5	L'infirmière	<p>L'hygiène à l'époque monastique.</p> <p>Quelles maladies peuvent toucher les religieuses ? (lèpres, peste)</p>	<p>Après avoir pu observer la sauge et compris ses usages, il est désormais temps de mettre à profit nos connaissances. Comme Gabrielle nous nous rendons dans les infirmeries de l'abbaye.</p> <p>Si proposition secondaire adoptée alors utiliser la sauge pour parler des bienfaits des plantes et leurs usages. La soeur apothicaire prépare les médicaments qui sont données aux malades par la soeur infirmière.</p>	Cour Saint Benoît	Dans la cour, à cacher	<p>Indice 1 (toucher) = bandages / fioles</p> <p>Indice 2 (odorat) = plantes médicinales (lavande, plante à curry, romarain, sauge)</p>	10
6	Le chauffoir	L'occupation du temps.	<p>Lorsqu'elle ne soigne pas les malades à l'infirmerie, Gabrielle a le droit de passer quelque temps dans la salle commune. Là-bas, elle peut broder ou lire (attention que des livres approuvés par l'abbesse donc des livres religieux). Parfois, l'hiver, un feu de cheminée est allumé mais c'est exceptionnel.</p>	Chauffoir	À l'entrée du chauffoir	<p>Indice 1 (toucher) = tambour de broderie</p> <p>Indice 2 (ouïe) = crépitement de cheminée</p>	10'

7	Le cloître ou la galerie sud	Boussole dans le cloître, autour du cloître toute la vie s'org	Gabrielle souhaite encore nous montrer un endroit. C'est le plus important de l'abbaye, elle y passe une grande partie de sa journée. C'est aussi l'occasion de découvrir un autre rôle rempli par Gabrielle.	Cloître ou galerie sud	Pas de boîte, étape intermédiaire vers l'abbatiale	Indice 1 (ouïe) = chants religieux Indice 2 (odeur) = encens Indice 3 (vue) = clocher, vitraux	10'
8	La sacristaine	Les offices. Les reliques. Le rôle de la sacristaine.	Désormais sacristaine, Gabrielle a un nouveau rôle d'officière . Elle est chargée de veiller sur les reliques et objets sacrés dans l'église. C'est aussi elle qui sonnent certains offices et réveillent les soeurs.	Croisée du transept	Dans la croisée	Indice 1 (toucher) = bougies Indice 2 (ouïe) = son de cloches	10'
9	Les gisants	L'habillement. L'abbaye est aussi un cimetière pour les personnalités importantes.	Dans la nef se trouve d'autres personnages. Ce sont les gisants, ils représentent les Plantagenêt (explication rapide des liens entre Fontevraud et les Plantagenêt). Il s'agit d'observer les gisants et décrire l'habillement. Les souverains anglais sont en tenue d'apparat. Gabrielle ne porte pas ce genre de tenue. Toute la communauté est habillée pareille quelque soit sa place dans la hiérarchie.	Gisants	À proximité des gisants	Indice 1 (toucher) = soie / lin? Indice 2 (ouïe) = troubadour	10'

10	La portière	La clôture	La porte d'en bas est la dernière étape de notre voyage. Il s'agit aussi d'une nouvelle fonction pour Gabrielle. Elle est la portière. C'est elle qui a les clés de l'abbaye. C'est une personne de confiance et respectée dans la hiérarchie de la communauté. Elle est désormais une des sœurs discrètes , les conseillères de l'abbesse.	Porte d'en bas		Indice 1 (toucher) = clés Indice 2 (ouïe) = serrure	10'
11	Conclusion		Dernière fonction que n'a pas occupé par Gabrielle: l'abbesse. Les participants peuvent se faire prendre en photo avec la crosse de l'abbesse.	Chevet			

11	La cloche Gabrielle		Faire un récapitulatif avec les participants des différentes places hiérarchiques occupées par Gabrielle. Laquelle voudraient-ils occuper ? (ne pas oublier qu'elle reste sous la direction de l'abbesse) Questionner aussi sur le temps que cela peut prendre. La visite a duré 1h30 mais pour Gabrielle ce fut toute sa vie.	Cloche Gabrielle	Pas de boîte, étape bonus s'il reste du temps		5'
----	----------------------------	--	---	------------------	---	--	----

ANNEXE 5 [DEROULE DE VISITE « À VOS SENS, PRETS ? PARTEZ ! », SECONDE VERSION]

À vos sens, prêts ? Partez !	
PUBLIC	Familles, scolaires et publics spécifiques
OBJECTIFS PÉDAGOGIQUES	Découvrir l'abbaye par les sens
DURÉE	1h30
PRÉPARATION	<p>Avant la visite, vérifier le contenu des boîtes avant de les disposer sur chaque station. Placer un pictogramme "NE PAS TOUCHER, MATÉRIEL PÉDAGOGIQUE" sur chaque boîte.</p> <p>Dans un tote bag mettre:</p> <ul style="list-style-type: none"> - La boîte de la première station (la portière). - Les 2 petits sachets contenant du thym, du romarin, de la sauge ou de la lavande. - Le sachet avec la recette d'Hildegarde de Bigen pour soigner la lèpre. - Les batons d'encens avec un briquet.
RANGEMENT	Au bureau (pavillon normand)
DURÉE INDICATIVE	1h à 1h30
TEXTE DE PRÉSENTATION	<p>Suivez les pas d'une ancienne occupante de Fontevraud de lieu en lieu grâce à des indices tactiles, sonores, visuels et odorants.</p> <p>Il s'agit d'éveiller la curiosité des enfants. Utiliser les sens pour découvrir la hiérarchie de l'abbaye, l'usage des lieux et leurs fonctions.</p>

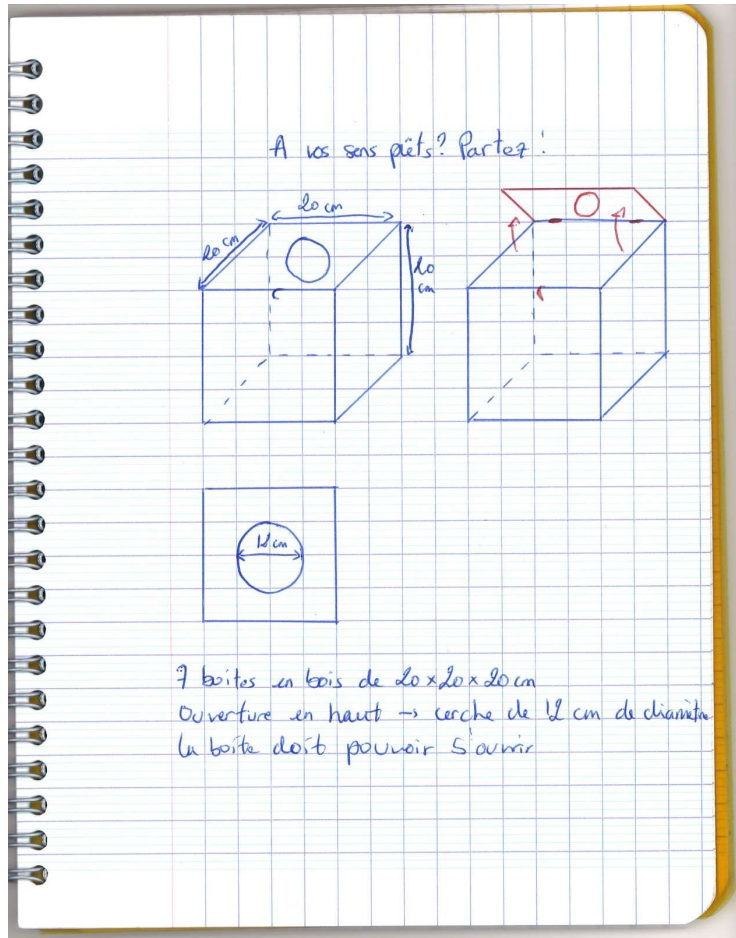
	SÉQUENCES	OBJECTIFS SPÉCIFIQUES	DÉROULEMENT	LIEU	PLACEMENT DE LA BOÎTE	SENS MOBILISÉS	DURÉE	COMPLEMENT
1	Arrivée		Accueil des participants	Billetterie			5'	

2	Présentation + la portière	<p>Présentation de sœur Gabrielle religieuse de Fontevraud.</p> <p>Explication du fonctionnement de l'abbaye et des termes de vocabulaire (moines/moniales, abbesse, abbaye, clôture, règle...).</p>	<p>Gabrielle n'a pas le droit de parler, elle a fait vœu de silence. Cette vie de méditation l'a amené à développer ses autres sens. Elle nous invite à faire de même et à abandonner toutes les sollicitations extérieures.</p> <p>Elle nous propose de découvrir son évolution dans la hiérarchie de l'abbaye au moyen d'indices sensoriels. D'ailleurs elle nous a confié une première boîte pour tester et trouver sa toute dernière charge. Cependant pour comprendre comment elle a pu devenir portière il faut se replonger dans son histoire.</p>	Buste d'Olivier Guichard	A emporter avec soi avant le début de la visite	<p>Indice 1 (toucher) = clés</p> <p>Indice 2 (ouïe) = serrure</p>	10'	
3	La semainière de cuisine	<p>Définition d'une semainière (tous les membres de la communauté doivent servir les autres, roulement dans l'attribution des rôles).</p> <p>Le régime alimentaire très stricte.</p>	<p>La cuisine et sa toiture en pierre sont un bon indice de notre prochaine destination.</p> <p>Comme tous les membres de la communauté Gabrielle doit se nourrir. Sous l'autorité de l'officière de cuisine, Gabrielle est semainière de cuisine et aide à la préparation des repas.</p>	Cuisines	Devant le portail de la cour de l'écrou puis déplacement devant les cuisines	<p>Indice 1 (toucher) = flageolets</p> <p>Indice 2 (vue)</p>	10'	
4	L'apothicaire	Cueillir de la sauge sans la commenter		Jardins face au réfectoire	Prévoir de la sauge dans un panier avant si jamais il pleut		10'	
4 bis	La lectrice	<p>Parler de la règle et de la tenue des repas</p> <p>Parle à nouveau du vœu de silence</p>	Autre poste de semainière exercé par Gabrielle, celui de lectrice. Pendant une semaine elle lit la règle aux sœurs lors des repas.			<p>Indice 1 (vue) = chaire de la lectrice à l'extérieur.</p> <p>Indice 2 (toucher) = livre</p>	10'	

5	L'infirmière et l'apothicaire	<p>L'hygiène à l'époque monastique.</p> <p>Quelles maladies peuvent toucher les religieuses ? (lèpres, peste)</p> <p>Le rôle de la sauge et des plantes médicinales</p> <p>Le rôle de la sœur apothicaire</p>	<p>Nous voici dans un nouvel espace l'occasion de découvrir deux autres rôles exercés par Gabrielle.</p> <p>Gabrielle n'est plus semainière elle est officière, c'est un rôle à plein temps. Elle s'occupe des malades comme d'infirmière. Progressivement elle découvre les plantes et leur usage, il est temps de laisser sa place. Gabrielle devient apothicaire, c'est elle qui prépare les médicaments qui sont données aux malades par la sœur infirmière.</p> <p>Après avoir observé la sauge et compris ses usages il faut questionner les participants sur leur rapport au plantes, est-ce qu'ils en utilisent quand ils sont malades ? Comparer avec une recette d'Hildegard de Bingen</p>	Cour Saint Benoit	Dans la cour, à cacher	<p>Indice 1 (toucher) = bandages / fioles</p> <p>Indice 2 (odorat) = plantes médicinales (lavande, plante à curry, romarin, sauge)</p>	10	<p><u>Recette d'Hildegard de Bingen pour soigner la lèpre</u></p> <p>Celui qui devient lépreux, sous l'effet de sa goinfrerie et de son ivrognerie, prendra des crottes d'hirondelle, quatre fois autant de bardane à fleurs rouges et réduira le tout en poudre; il prendra ensuite de la graisse de cigogne et un peu plus de graisse de vautour; il fera cuire tout cela dans une marmite, puis il mélangera la poudre susdite et un peu de soufre à cette graisse; il obtiendra un onguent dont il se fera frotter dans un bain chaud, puis il se mettra au lit. Il fera cela cinq jours, voire davantage.</p>
6	Le chauffoir	<p>L'occupation du temps. Le travail manuel, et l'oisiveté ennemie de l'âme,</p>	<p>Lorsqu'elle ne soigne pas les malades à l'infirmerie, Gabrielle a le droit de passer quelque temps dans la salle commune. Là-bas, elle peut broder ou lire (attention que des livres approuvés par l'abbesse donc des livres religieux). Parfois, l'hiver, un feu de cheminée est allumé mais c'est exceptionnel.</p>	Chauffoir	À l'entrée du chauffoir	<p>Indice 1 (ouïe) = crépitements de cheminée (<u>dans la cour et Benoit</u>)</p> <p>Indice 2 (toucher) = tambour de broderie</p>	10'	
7	Le cloître ou la galerie sud	<p>Lieu centrale de l'abbaye</p>	<p>Gabrielle passe plus de 20 fois par jours dans le cloître, il lui permet de rejoindre différents espaces rapidement.</p> <p>Elle souhaite encore nous montrer un endroit. C'est le plus important de l'abbaye, elle y passe une grande partie de sa journée. C'est aussi l'occasion de découvrir un autre rôle rempli par Gabrielle.</p>	Cloître ou galerie sud	Pas de boîte, étape intermédiaire vers l'abbatiale	<p>Indice 1 (ouïe) = chants religieux</p> <p>Indice 2 (odeur) = encens</p> <p>Indice 3 (vue) = clocher, vitraux</p>	10'	

8	La sacristaine	<p>Les offices.</p> <p>Les reliques.</p> <p>Le rôle de la sacristaine.</p>	Désormais sacristaine, Gabrielle a un nouveau rôle d'officière . Elle est chargée de veiller sur les reliques et objets sacrés dans l'église. C'est aussi elle qui sonnent certains offices et réveillent les soeurs.	Croisée du transept	Dans la croisée	<p>Indice 1 (toucher) = bougies / cordes</p> <p>Indice 2 (ouïe) = son de cloches</p>	10'	
10	La portière	<p>Le rôle de la portière</p> <p>Les soeurs discrètes</p>	<p>Les candidats se souviennent-ils de la dernière fonction exercée par Gabrielle ? C'est celui de portière (faire écouter le bruit de serrure)</p> <p>C'est elle qui a les clés de l'abbaye. C'est une personne de confiance et respectée dans la hiérarchie de la communauté. Elle est désormais une des soeurs discrètes, les conseillères de l'abbesse.</p>	Porte d'en bas		Indice 1 (ouïe) = serrure	10'	
11	Conclusion		<p>Dernière fonction que n'a pas occupé par Gabrielle: l'abbesse.</p> <p>Faire un récapitulatif avec les participants des différentes places hiérarchiques occupées par Gabrielle. Laquelle voudraient-ils occuper ? (ne pas oublier qu'elle reste sous la direction de l'abbesse)</p> <p>Questionner aussi sur le temps que cela peut prendre. La visite à duré 1h30 mais pour Gabrielle ce fut toute sa vie.</p>	Chevet				
11	La cloche Gabrielle			Cloche Gabrielle	Pas de boîte, étape bonus s'il reste du temps		5'	

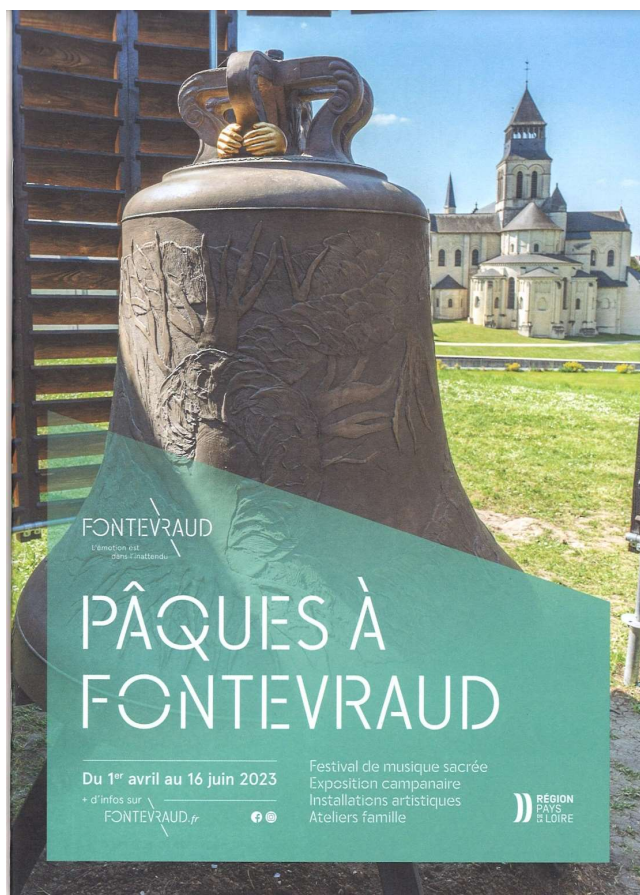
ANNEXE 6 [SCHEMA DES BOITES A TOUCHER TRANSMIS AU SERVICE TECHNIQUE]



ANNEXE 7 [REALISATION DES DIX BOITES A TOUCHER POUR « À VOS SENS, PRETS ? PARTEZ ! »]



ANNEXE 8 [PROGRAMMATION « PAQUES A FONTEVRAUD »]



Auditorium
-
Sam. 29 avril à 14h00

Inclus dans le billet d'entrée
Sur réservation

ANIMATION :
Eve Proustou, Historienne de l'art et critique d'art

INTERVENANTS :
Eve Proustou
Nicolas Barreau et Jules Charbonnet
Makiko Furuchi
François Réau
Paul Cox
Paul Bergamo

Conférence
LES CLOCHES DE FONTEVRAUD, DU PRISME CONTEMPORAIN À L'HISTOIRE MONASTIQUE

À toute volée est un projet qui permet d'inscrire à la fois le geste des artistes et artisans d'aujourd'hui sur les pages d'histoire de l'Abbaye royale de Fontevraud mais aussi de l'art campanaire. Les cloches de Fontevraud, du prisme contemporain à l'histoire monastique est un événement au cours duquel seront dévoilés tous les aspects de ce projet et de cette rencontre entre création contemporaine et patrimoine.

Réunis pour la première fois, les artistes ont réalisé les décors des cloches évoquant leur expérience le temps d'un après-midi animé par Eve Proustou. Cette rencontre sera l'occasion de réinventer l'histoire des artistes Barreau & Charbonnet, François Réau, Makiko Furuchi et Paul Cox.

Une présentation des cloches en extérieur précèdera une conférence en images où chaque artiste interviendra avec le témoignage du fondeur et gérant de la Fonderie Cornille Hovard, Paul Bergamo, qui collabore avec ces artistes contemporains depuis 2015.

L'événement se conclura par la diffusion du film À toute volée, six nouvelles cloches pour Fontevraud en présence du réalisateur, Thomas Namerla, avec un temps de dédicace autour du livre associé et de l'ouvrage Gabrielle, réalisé par Paul Cox.

Abbaye royale de Fontevraud
-
2€ par enfant, entrée de l'abbaye pour les adultes
Sur réservation

Durée : 1h à 1h30

Durée : 1h à 1h30

Ateliers Famille
LES QUARTIERS DE PRINTEMPS

• LA CHASSE AUX ŒUFS DE PÂQUES
En famille ou entre amis, partagez une chasse ludique à la découverte des cloches de Fontevraud.
Dimanche 9 avril à 10h30

• À VOS SENS, PRÊTS, PARTEZ !
Suivez les pas d'une ancienne occupante de Fontevraud et découvrez les lieux mystérieux grâce aux indices tactiles, sonores, visuels et olfactifs.
Les mardis 12, 19, 26 avril et 3 mai à 15h00

• LA CITÉ DES OISEAUX
Observez les oiseaux de Fontevraud avec le livre de la graphiste et illustratrice Mathilde Amsud puis participez à un jeu musical.
Samedi 3 juin à 15h00

Abbaye royale Cour Saint-Benoît
-
Inclus dans le billet d'entrée
En accès libre






En continu de 14h30 à 17h30

Ateliers participatifs
L'ATELIER 1(101)

Après la découverte des œuvres de Paul Cox et d'Agnès Thumauer, retrouvez l'illustrateur Quentin Massa qui allie narration et images. Il vous invitera à concevoir avec lui une grande frise narrative qui grandira au fil de vos autils dessinés et écrits.
Du 20 au 25 avril et du 27 au 30 avril

ANNEXE 9 [EMPLACEMENT NUMERIQUE DU LIVRABLE DU PARCOURS « À VOS SENS, PRETS ? PARTEZ ! »]

Commun (\\storage) (Z:) > Médiation culturelle et expérience de visite > 06 - Familles > Médiations (ressources et déroulés) > 2023 > À vos sens prêts - partez

Nom	Modifié le	Type	Taille
 Recherches documentaires	30/05/2023 16:37	Dossier de fichiers	
 Cahier des charges A vos sens	06/01/2023 16:40	Document Micros...	16 Ko
 GRILLE DE DÉROULEMENT - À vos sens, prêts, partez	10/05/2023 16:55	Feuille de calcul M...	22 Ko
 Plan placement des boîtes	17/05/2023 09:37	Adobe Acrobat D...	2 301 Ko
 Retroplanning Médiation A vos sens	10/05/2023 16:55	Feuille de calcul M...	22 Ko

ANNEXE 10 [PLAN INDIQUANT L'EMPLACEMENT DES BOITES A TOUCHER.]




À vos sens, prêts ? Partez !
Emplacement des boîtes à
toucher.

- | | |
|----------|---|
| 1 | <u>Buste d'Olivier Guichard</u>
Contenu : Clé
Le médiateur doit emporter la
boîte avec lui avant la visite. |
| 2 | <u>Devant la cour de l'écrou</u>
Contenu : Légumineuses |
| 3 | <u>Réfectoire</u>
Contenu : Livre |
| 4 | <u>Cour Saint Benoit</u>
Contenu : Fioles |
| 5 | <u>Chauffoir</u>
Contenu : Tambour de broderie |
| 6 | <u>Croisée du transept</u>
Contenu : Bougie |

ANNEXE 11 [MISE EN SITUATION LORS DU PARCOURS « À VOS SENS, PRETS ? PARTEZ ! », 26 AVRIL 2023]



ANNEXE 12 [RESERVATION EN LIGNE DU PARCOURS « À VOS SENS, PRETS ? PARTEZ ! »]



SAISON CULTURELLE


BILLETTERIE FR

Accueil > Saison culturelle > Quartiers de printemps - 2023

QUARTIERS DE PRINTEMPS – 2023

Du dimanche 9 avril au samedi 3 juin 2023

Programme ci-dessous



À l'Abbaye royale

/ À VOS SENS, PRETS, PARTEZ !

- Mercredis 12, 19, 26 avril et 3 mai à 15h00

Suivez les pas d'une ancienne occupante de Fontevraud et découvrez les feux mystérieux grâce aux indices tactiles, sonores, visuels et odorants.

Durée 1h à 1h30

Tarif : 2 € par enfant + prix du billet d'entrée pour les accompagnants

Enfants accompagnés d'au moins 1 adulte

[Réservez votre place](#)

/ LA CITÉ DES OISEAUX

- Samedi 3 juin à 15h00

Observez les oiseaux de Fontevraud avec le livre de la graphiste et illustratrice Mathilde Amaud puis participez à un pop-up coloré.

Durée 1h à 1h30

Tarif : 2 € par enfant + prix du billet d'entrée pour les accompagnants

Enfants accompagnés d'au moins 1 adulte

[Réservez votre place](#)

Au musée d'Art moderne

QUAND LES MOTS PRENNENT FORME

- Les 17, 21, 24 et 28 avril à 15h00

L'atelier est introduit par une découverte de l'exposition d'Agnès Thurnauer. Plongez-vous dans son univers peuplé de formes, de mots et de couleurs. Ses œuvres nous transportent d'objet en objet au fil de sa pensée. Après une rapide immersion dans son travail, venez mettre en dialogue mots et motifs colorés pour une création plastique plurielle. Du mot à l'œuvre vous serez initiés à la démarche de cette artiste contemporaine pour repartir avec votre production.

Durée 1h à 1h30

Tarif : 2 € par enfant + prix du billet d'entrée pour les accompagnants

Enfants accompagnés d'au moins 1 adulte

[Réservez votre place](#)

FONTEVRAU OÙ FAUX

- Les 15, 16, 19, 22, 23, 26, 29 et 30 avril, les 1, 7, 8, 18, 19, 20, 21 mai à 16h00

Saurez-vous démêler le vrai du faux ? Cette visite ludique et décalée vous entraîne à la découverte des secrets des œuvres et des artistes de la collection. Être un bon observateur ne sera pas suffisant, il faudra faire appel à votre sens critique ! En famille ou entre amis, venez jouer et tenter d'obtenir le meilleur score tout en découvrant les œuvres sous l'angle de petites anecdotes insolites.

Durée : 1h

Tarif : +4,50€ par personne (adulte et enfant)

[Réservez votre place](#)

Gérer le consentement

Fontevraud

BIBLIOGRAPHIE

SUR LES MEDIATIONS SENSORIELLES.

AUDET Liliane, RENOUX Christelle, « Les visites sensorielles, une autre façon d'appréhender l'art », *Nectart*, n°4, 2017, p. 94-101, URL : <https://www.cairn.info/revue-nectart-2017-1-page-94.htm>

CASTEL Mathilde, *Les dispositifs olfactifs au musée*, Le Contrepoint, Paris, 2018, p.9.

FORNEAU Laura, *L'exploration sensorielle dans l'expérience muséale. Les sens au service d'une autre façon d'appréhender la culture.*, mémoire de fin d'étude sous la direction d'Henri Rouvière, 2020, école nationale supérieure d'architecture Montpellier.

FRAYSSE Patrick, MOLINIER Muriel, « Vers une perspective universelle de la médiation sensorielle des artefacts médiévaux », *Perspectives médiévales*, n°41, 2020, URL : <http://journals.openedition.org/peme/24767>

GAYDIER Alicia, « De jeunes déficients visuels trouvent « géniale » l'expo « Prières de toucher » aux Beaux-Arts de Lille », *La Voix du Nord*, publié le 26 janvier 2023, URL : <https://www.lavoixdunord.fr/1283623/article/2023-01-26/de-jeunes-deficients-visuels-trouvent-geniale-l-expo-priere-de-toucher-aux-beaux>.

GAYET Sandrine, *Le musée Maurice Denis s'adapte aux visiteurs aveugles et malvoyants*, yvelines-infos.fr, 4 janvier 2023, disponible sur : <https://www.yvelines-infos.fr/le-musee-maurice-denis-sadapte-aux-visiteurs-aveugles-et-malvoyants/> (consulté le 27/05/2023).

GUINEFOLEAU Dominique, « Découvrez le château de Bressuire par tous les sens », *La nouvelle République.fr*, 2022, URL : <https://www.lanouvellerepublique.fr/deux-sevres/commune/faye-l-abbesse/decouvrez-le-chateau-de-bressuire-par-tous-les-sens>

LAMBERT Emmanuelle. « Les médiations gustatives ou l'art de la mise en bouche. », *Culture & Musées*, n°13, 2009. p. 49-70, URL : www.persee.fr/doc/pumus_1766-2923_2009_num_13_1_1496

MIGUET Danièle, « Autour de la sensorialité dans les musées. », *Publics et Musées*, n°13, 1998, p. 177-182, URL : www.persee.fr/doc/pu-mus_1164-5385_1998_num_13_1_1313

SUR LA HIERARCHIE DANS UNE ABBAYE ET LE ROLE DES RELIGIEUSES.

DAVRIL Anselme, PALAZZO Éric, *La vie des moines au temps des grandes abbayes*, Pluriel, Paris, 2010, p. 55-56 & p. 62-64.

DINET-LECOMTE Marie-Claude, « Les sœurs apothicaires en France aux XVIIe et XVIIIe siècles », *Revue d'histoire de la pharmacie*, 84^e année, n°312, 1996, p.131-135, URL : www.persee.fr/doc/pharm_0035-2349_1996_num_84_312_6174

LUSSEAU Patricia, *L'abbaye royale de Fontevraud aux XVIIe et XVIIIe siècles*, Hérault édition, 1986.

MURPHY Gwénaél, « Religieuses et médicaments au XVIIIe siècle », *Histoire, médecine et santé*, n°2, 2012, URL : <http://journals.openedition.org/hms/160>

Regula ordinis Fontis-Ebraldi. La regle de l'ordre de Font-Evrauld, Antoine Vitray, imprimeur ordinaire du Roy, & du Clergé de France, France, 1642.

SITOGRAPHIE

AFP, *Handicap sensoriel : mieux visiter les musées du Vatican* [en ligne], Handicap.fr, créé le 2 mars 2011, disponible sur : <https://informations.handicap.fr/a--3779.php> (consulté le 27/05/2023).

La Piscine, *Le parcours des sens de Christian Astuguevieille* [en ligne], roubaix-lapiscine.com, disponible sur : <https://www.roubaix-lapiscine.com/visites-et-activites/decouvrez-le-musee-la-piscine-seul-en-famille-entre-amis/le-parcours-des-sens-de-christian-astuguevieille/> (consulté le 27/05/2023).

Musée d'Angers, *I've got a feeling, Les 5 sens dans l'art contemporain* [en ligne], musees.angers.fr, disponible sur : <https://musees.angers.fr/expositions/evenement/73119-i-ve-got-a-feeling-les-5-sens-dans-l-art-contemporain/index.html> (consulté le 27/05/2023).

Musées d'Angers, *Les 5 sens* [en ligne], courdesarts-angers.fr, disponible sur : <https://www.courdesarts-angers.fr/activites/les-5-sens/> (consulté le 27/05/2023).

Musée de Préhistoire d'Île-de-France, *Accueil pour tous*, musee-prehistoire-idf.fr, modifié en 2015, disponible sur : <https://www.musee-prehistoire-idf.fr/fr/accueil-pour-tous> (consulté le 27/05/2023).

TABLE DES MATIERES

Avertissement	3
Engagement de non plagiat.....	4
Remerciements	5
Sommaire.....	7
Introduction.....	9
Chapitre 1 : les médiations sensorielles, actualités et enjeux.	11
La place des médiations sensorielles dans les institutions culturelles.	11
Une pratique qui se développe... dans les musées !	11
Le public en situation de handicap, cible principale de ces médiations....	13
Découvrir par les sens l'Abbaye royale de Fontevraud.	15
Des propositions avec des manipulations plutôt qu'une approche sensorielle.....	15
Une nouvelle dynamique impulsée depuis 2022.	16
Chapitre 2 : créer une médiation sensorielle à l'Abbaye royale de Fontevraud.	19
Établissement d'un cahier des charges.....	19
Concevoir une trame de visite et trouver les outils.	21
Définition du sujet et des stations.	21
Une collaboration interservices.	25
Le livrable : permettre à tous médiateurs de s'emparer de ce parcours.	27
Chapitre 3 : Mise en pratique.....	29
Du 12 avril au 3 mai, « À vos sens, prêts ? Partez ! » est proposée aux visiteurs.....	29
Formation de trois médiatrices.....	29
Bilan critique du parcours « À vos sens, prêts ? Partez ! ».....	31
Les difficultés rencontrées : s'adapter aux publics et à la météo.	31

Améliorations possibles.	33
Avenir de la médiation.....	34
Conclusion.....	37
Annexes	39
Annexe 1 [<i>Femme au marché</i> par Robert Delaunay]	39
Annexe 2 [<i>La Fête populaire</i> par Auguste Chabaud].....	40
Annexe 3 [Cahier des charges « À vos sens, prêts ? Partez ! »].....	41
Annexe 4 [Déroulé de visite « À vos sens, prêts ? Partez ! », première version]	42
Annexe 5 [Déroulé de visite « À vos sens, prêts ? Partez ! », seconde version]	48
Annexe 6 [Schéma des boîtes à toucher transmis au service technique]	52
Annexe 7 [Réalisation des dix boîtes à toucher pour « À vos sens, prêts ? Partez ! »].....	53
Annexe 8 [Programmation « Pâques à Fontevraud »]	54
Annexe 9 [Emplacement numérique du livrable du parcours « À vos sens, prêts ? Partez ! »]	55
Annexe 10 [Plan indiquant l'emplacement des boîtes à toucher.].....	56
Annexe 11 [Mise en situation lors du parcours « À vos sens, prêts ? Partez ! », 26 avril 2023].....	57
Annexe 12 [Réservation en ligne du parcours « À vos sens, prêts ? Partez ! »]	58
Bibliographie	59
Sur les médiations sensorielles.	59
Sur la hiérarchie dans une abbaye et le rôle des religieuses.	60
Sitographie.....	61
Table des matières	63

